

Превод от английски език

РЪКОВОДСТВО ЗА ЕКСПЛОАТАЦИЯ И ПОДДРЪЖКА



Пневматична тресчотка с вложки
Каталожен номер 0046

 **FERVI**
PRO SMART EQUIPMENT

ПРЕВОД НА ОРИГИНАЛНИТЕ ИНСТРУКЦИИ

ВЪВЕДЕНИЕ



Прочетете това ръководство, преди да започнете работа.

ПРЕВОД НА ОРИГИНАЛНИТЕ ИНСТРУКЦИИ

Преди да започнете каквато и да е работа, задължително трябва да прочетете това ръководство с инструкции. Гаранцията, че машината ще функционира и ще работи добре, зависи изключително от спазването на всички инструкции, описани в това ръководство.



Квалификация на оператора

Операторите, на които е възложено да използват тази машина, трябва да са запознати с цялата необходима информация и инструкции и да преминат съответния курс на обучение във връзка с безопасността, отнасяща се до:

- a) Условия на използване на оборудването;
- b) Предвидими необичайни ситуации,

в съответствие с член 73 от Законодателно постановление 81/08.

Ние гарантираме, че машината съответства на спецификациите и техническите инструкции, описани в Ръководството към датата на неговото издаване, посочени по-долу; Освен това, машината може да бъде предмет на важни технически промени в бъдеще, без ръководството да бъде актуализирано.

За информация относно промените, които може да бъдат извършени, се свържете с FERVI.

РЕДАКЦИЯ 1

Юли 2013 г.

Ташев-Галвини ООД
www.tashev-galvini.com

СЪДЪРЖАНИЕ

1. ОБЩИ ИНСТРУКЦИИ ЗА БЕЗОПАСНОСТ.	4
1.1. Рискове, свързани с работната зона.	4
1.2. Рискове, свързани с наличието на въртящи се и/или движещи се части.	4
1.3. Лични предпазни средства.	4
1.4. Техническа поддръжка.	4
2. ОПИСАНИЕ И ПРЕДНАЗНАЧЕНИЕ НА ПНЕВМАТИЧНАТА ТРЕСЧОТКА	5
2.1. Технически спецификации	6
3. НЕПРАВИЛНО ИЗПОЛЗВАНЕ И ПРОТИВОПОКАЗАНИЯ	6
4. ПУСКАНЕ В ЕКСПЛОАТАЦИЯ	7
5. РАБОТА	8
5.1. Монтаж на вложките, накрайниците и отвертките.	8
5.2. Включване и изключване на захранването.	8
6. ПОДДРЪЖКА И ПОЧИСТВАНЕ	10
7. РАЗГЛОБЕН ВИД И РЕЗЕРВНИ ЧАСТИ	11

Ташев-Галвинг ООД
www.tashev-galving.com

1. ОБЩИ ИНСТРУКЦИИ ЗА БЕЗОПАСНОСТ.

- По време на работа поддържайте контрол върху инструмента.
- Операторите са най-важният аспект на безопасността. За да осигурите най-добрата защита срещу риска от наранявания, работете внимателно.
- При поява на повреда/дефект, незабавно изключете захранващия кабел от мрежата.

1.1. Рискове, свързани с работната зона.

1. Дръжте необучените лица, децата и т.н. настрани от работната зона и пневматичния инструмент.
2. Използвайте инструмента само при наличие на добра осветеност и видимост.
3. Бъдете внимателни, когато работите в непозната обстановка. Пневматичният инструмент не е изолиран от електрическото захранване.
4. Бъдете изключително внимателни, за да избегнете контакт с прах, въздушната струя или други замърсители. Ако е необходимо, носете противопрахова маска.
5. Много важно е да поддържате стабилна и сигурна стойка по време на работа. Пазете се от пневматичните маркучи, които могат да причинят спъване и падане.

1.2. Рискове, свързани с наличието на въртящи се и/или движещи се части.

1. Дръжте правилно пневматичния инструмент за дръжката.
2. Никога не докосвайте въртящите се части на инструмента, особено лагера на тресчотката.
3. Вибрациите, повтарящите се движения и неудобните позиции могат да бъдат вредни за ръцете и китките ви. Ако усетите симптоми на дискомфорт, изтръпване или болка, преустановете работата с тресчотката.
4. Докато работите, не носете широки дрехи или висящи бижута, които могат да бъдат захванати от движещите се части на инструмента. По същата причина приберете косата си с мрежа или шапка.

1.3. Лични предпазни средства.

Когато работите с пневматичен инструмент, винаги използвайте следното:

- Предпазни обувки;
- Работни ръкавици;
- Предпазни средства за ушите (тапи, антифони и т.н.);
- Предпазни очила.

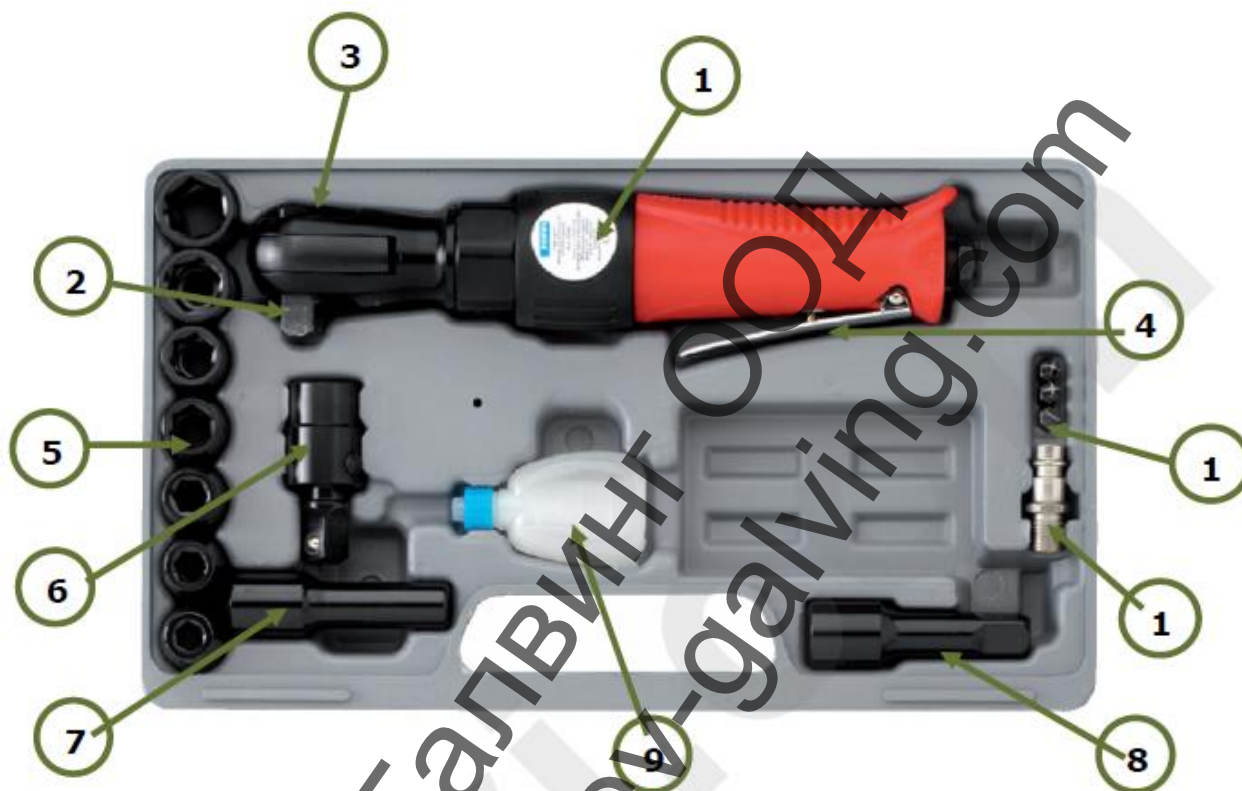


1.4. Техническа поддръжка.

За всякакви технически проблеми и при необходимост от разяснения, не се колебайте да се свържете с техническата служба на търговеца, от когото сте закупили продукта.

2. ОПИСАНИЕ И ПРЕДНАЗНАЧЕНИЕ НА ПНЕВМАТИЧНАТА ТРЕСЧОТКА.

Пневматичната тресчотка (каталожен номер 0046) е преносим пневматичен инструмент, предназначен за затягане и развиване на гайки, болтове и винтове.



Фигура 1 – Основни части на пневматичната тресчотка, каталожен номер 0046

Тресчотката се състои от следните части (вижте Фигура 1):

- 1) Специфично оформен корпус, който съдържа ротора и другите движещи се части;
- 2) Тресчотка за монтиране на вложките;
- 3) Бутон за избор на посока на въртене;
- 4) Лост (спусък) за задействане на тресчотката.

Тресчотката се доставя заедно с набор аксесоари, включващ:

- 5) Комплект вложки (с размери от 9, 10, 12, 13, 14, 17 до 19 mm);
- 6) 75 mm аксиален накрайник за поставяне на вложки;
- 7) 75 mm фиксиран накрайник за поставяне на вложки;
- 8) 75 mm фиксиран накрайник за поставяне на отвертка;
- 9) Масльонка;
- 10) Дюза с "мъжки" куплунг 1/4" (NPT);
- 11) Три вида вложки-отвертки (плоска и кръстовидна).

2.1. Технически спецификации

Тресчотка (квадрат)	1/2"	Работно налягане (kPa / bar)	600 / 6
Максимален въртящ момент (Nm)	65	Консумация на сгъстен въздух (l/min)	120
Скорост на въртене (r/min)	160	Нетно тегло (kg)	2.86
Ниво на звуково налягане, предавано в околната среда (dB(A))			82.7

3. НЕПРАВИЛНО ИЗПОЛЗВАНЕ И ПРОТИВОПОКАЗАНИЯ

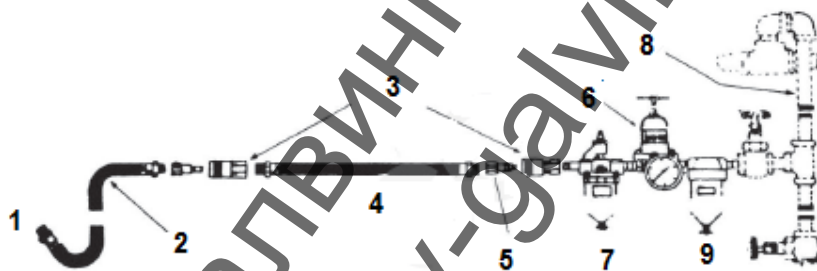


СТРОГО ЗАБРАНЕНО Е ДА СЕ ИЗВЪРШВА СЛЕДНОТО:

- Да допускате необучен персонал и хора, които не са прочели ръководството за експлоатация, да използват инструмента.
- Да използвате инструмента за цели и приложения, различни от тези, за които той е проектиран, т.е. за друго, освен за затягане/развиване на гайки, болтове и винтове.
- Да използвате инструмента във влажна среда, взривоопасна атмосфера или в близост до запалителни материали и газове.
- Да използвате инструмента, без да носите подходящи лични предпазни средства като обувки, ръкавици, антифони и очила.
- Да докосвате работния инструмент по време на работа.
- Да използвате инструмента в присъствие на деца.
- Да оставяте инструмента след работа със свързан пневматичен маркуч за подаване на сгъстен въздух.
- Да насочвате инструмента към хора или животни.
- Да запушвате или вкарвате различни предмети в решетката за излизане на сгъстения въздух.
- Да модифицирате или променят инструмента.
- Да използвате източници на сгъстен въздух, различни от предписаните.
- Да допускате контакт на инструмента с електрически компоненти под напрежение.
- Да използвате инструмента в разглобен вид.

4. ПУСКАНЕ В ЕКСПЛОАТАЦИЯ.

1. Махнете капачката на входа за сгъстения въздух, след което завийте дюзата в отвора (позиция 10): **1/4" NPT "мъжки" куплунг за бързо свързване.**
2. Поставете няколко капки смазочно масло (без съдържание на смолна киселина) в дюзата на входа за сгъстения въздух.
3. Проверете гъвкавия захранващ пневматичен маркуч.
4. Ако той е повреден, скъсан, износен или деформиран, не го свързвайте към инструмента.
5. Проверете състоянието на куплунгите за бързо свързване (на инструмента и на маркуча). Ако те показват признаци на повреда, ако са счупени или много корозирали, инструментът или маркучът не могат да се използват.
6. Инструментът трябва да бъде свързан към източника на сгъстен въздух с помощта на FRL устройство, което се състои от филтър, регулатор на налягането и масльонка, както е показано на Фигура 2.
7. Използваният сгъстен въздух трябва да бъде чист и подходящо омаслен. Регулирайте масльонката така, че да подава от 3 до 6 капки масло в минута. Освен това дължината на маркуча между масльонката и инструмента трябва да бъде максимум 6/8 метра.
8. Вкарайте куплунга за бързо свързване на захранващия маркуч във входната дюза от долната страна на дръжката.



Фигура 3 – Свързване на пневматичната захранваща линия

- | | |
|-------------------------------|--------------------------|
| 1. Инструмент | 6. Регулатор за налягане |
| 2. Гъвкав маркуч | 7. Масльонка |
| 3. Куплунг за бързо свързване | 8. Централна система |
| 4. Маркуч | 9. Филтър |
| 5. Дюза | |



Куплунг за бързо свързване

Винаги осигурявайте перфектно свързване на куплунга.
Уверете се, че външният пръстен на конектора е в правилно положение.



Налягане на въздуха

За да осигурите правилната работа и съответствието на инструмента с изискванията за безопасност, работното налягане на сгъстения въздух не трябва да превишава 600 kPa (6 bar).

По-високи налягания могат да доведат до повреда и прекомерно износване на инструмента.

Информацията за работното налягане е дадена на CE табелката на инструмента и в инструкциите.



Притискане и срязване

Когато свързвате маркуча за подаване на състен въздух към инструмента, не натискайте лоста на инструмента, докато свързвате куплунга.

5. РАБОТА

5.1. Монтаж на вложките, накрайниците и отвертките.



Притискане и срязване

Преди да монтирате и/или демонтирате вложките, накрайниците или отвертките, винаги изключвайте подаването на състен въздух.



Предпазни ръкавици

Преди да монтирате и/или демонтирате вложките, накрайниците или отвертките, си сложете предпазни ръкавици.

1. Изберете вложка с желания размер.
2. Нанижете квадратния отвор на вложката върху квадратния елемент на тресчотката и го натиснете здраво надолу към тресчотката.



Монтаж на вложката

Винаги проверявайте дали вложката е добре разположена и монтирана. Проверявайте дали стоманеното топче от страни на квадратния елемент на тресчотката е влязло добре на мястото си.

Монтажът на накрайниците и отвертките става по същия начин, както е описано по-горе. Обратно, за да демонтирате вложката, трябва да я хванете за другия край и да я извадите като я дърпате нагоре.

5.2. Включване и изключване на захранването.



Лични предпазни средства

Преди да използвате тресчотката, трябва да облечете подходящо работно облекло, предпазни ръкавици, обувки и очила. Освен това използвайте предпазни средства за ушите като тапи за уши, антифони и т.н.



Работно място

Запознайте се с работното място. Винаги проверявайте работното място, преди да започнете работа с тресчотката. Поддържайте работното място чисто, подредено и добре осветено.

След като монтирате вложката и свържете гъвкавия маркуч за подаване на състен въздух, хванете тресчотката за дръжката ѝ.

Завъртете селекторния бутон, за да изберете скорост на въртене на вала (Фигура 3):

- **F** (на ляво, НАПРЕД) → Въртене по посока на часовниковата стрелка за ЗАТЯГАНЕ / ЗАВИВАНЕ;

- **R** (на дясно, НАЗАД) → Въртене в посока, обратна на часовниковата стрелка, за РАЗХЛАБВАНЕ / РАЗВИВАНЕ.



Фигура 3 – Настройка на тресчотката

За да я включите и да започнете въртенето на тресчотката, натиснете лоста на дроселната клапа (Позиция 4 на Фигури 1 и 4).



Фигура 4 – Стартиране на инструмента

Тресчотката се стартира чрез натискане и задържане на лоста. По този начин контролираното управление (т.е. въртенето на тресчотката) продължава, докато лостът е натиснат.

За да спрете инструмента, след като завършите работата или в аварийна ситуация, отпуснете лоста.



Аварийна ситуация

В случай на авария, незабавно отпуснете лоста на тресчотката.

Откачвайте пневматичния маркуч и изключвайте инструмента в следните случаи:

- За да смените вложката или накрайника;
- За да почистите, ремонтирате или извършите поддръжка на тресчотката;
- Ако няма да използвате тресчотката за известно време.

6. ПОДДРЪЖКА И ПОЧИСТВАНЕ.

Предназначението на този раздел е да предостави информация за процедурите за поддръжка на **пневматичната тресчотка, каталожен номер 0046**, и за честотата на извършването им.

Дейност	Периодичност	
	Ежедневно	Седмично
1. Обща визуална проверка	X	
2. Общо почистване		X
3. Почистване на дюзата на изхода на въздуха	X	
4. Смазване на движещите се части	X	

1. **Обща визуална проверка:** проверете общото състояние на пневматичния инструмент, по-специално за повредени или липсващи части. Освен това проверете наличността и четливостта на табелките и стикерите.
2. **Общо почистване:** почистването е необходимо, за да се отстранят от корпуса всякакви остатъци от масло, прах или замърсявания.



Рискове, свързани с почистването

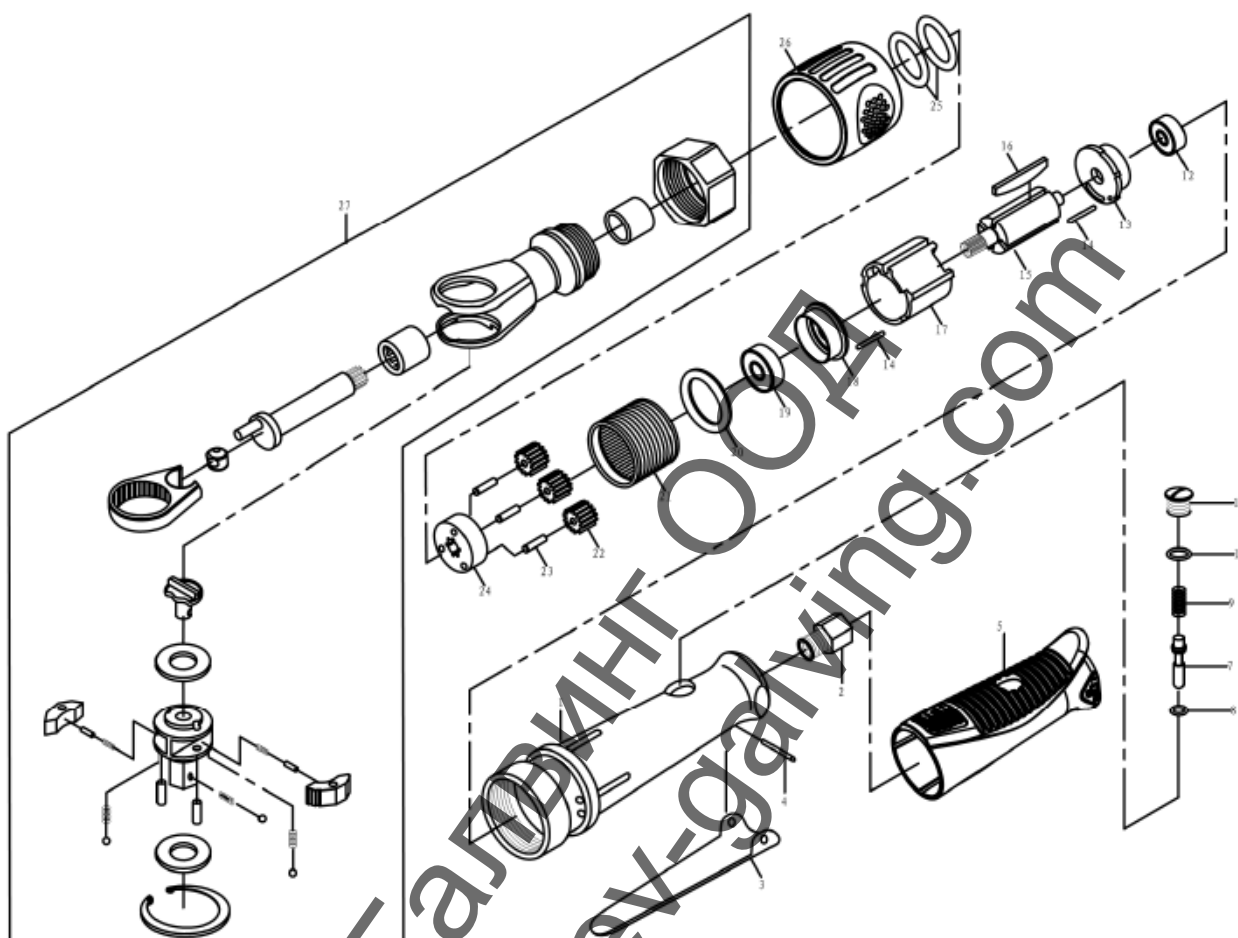
Изключете пневматичния маркуч за подаване на състен въздух и почистете корпуса на инструмента. Не използвайте органични разтворители, за да избегнете корозия и обезцветяване.

3. **Почистване на дюзата на изхода на въздуха:** почистването е необходимо, за да се отстранят натрупаните замърсявания по изхода на горещия въздух и филтъра. Не използвайте разреждател за бои, бензин или подобни препарати за почистване на дюзата.
4. **Смазване на движещите се части:** смажете всички зъбни колела и движещи се механични части на инструмента като сипете масло в дюзата на входа за състения въздух минимум веднъж дневно. За тази цел откачете пневматичния маркуч, обърнете тресчотката обратно и капнете няколко капки масло в дюзата с доставената в комплекта масльонка (вижте Фигура 5).



Фигура 5 – Смазване

7. РАЗГЛОБЕН ВИД И РЕЗЕРВНИ ЧАСТИ



№	НАИМЕНОВАНИЕ	Бр.	№	НАИМЕНОВАНИЕ	Бр.
1	Корпус на машината	1	15	Ротор	1
2	Куплунг за засмукване на въздух	1	16	Лопатка	4
3	Лост (спусък)	1	17	Цилиндър	1
4	Шплинт	1	18	Предна част на цилиндъра	1
5	Корпус	1	19	Лагер	1
7	Шплинт	1	20	Шайба	1
8	О-уплътнение	1	21	Равнинно зъбно колело	1
9	Пружина	1	22	Планетарно зъбно колело	3
10	О-уплътнение	1	23	Шплинт	3
11	Гайка	1	24	Опора на планетарното зъбно колело	1
12	Лагер	1	25	О-уплътнение	2
13	Задна част на цилиндъра	1	26	Капак на изхода	1
14	Прав щифт	2	27	Части на тресчотката	1